



Clubul Fermierilor Români

pentru agricultură performantă

ECO-SCHEMELE ÎN NOUA PAC

FINANȚARE PAC 2021-2027: 387 miliarde Euro

- Fondul European de Garantare Agricolă (FEGA) – 291,1 miliarde EURO
- Fondul European Agricol pentru Dezvoltare Rurală (FEADR), incluzând NextGenerationEU – 95,5 miliarde EURO.

Observație:

NextGenerationEU urmărește atingerea obiectivelor Pactului Ecologic European (Green Deal) și a tranziției digitale.

Sursa: Comisia Europeană.

ALOCĂRI PAC 2021 2027 PENTRU ROMÂNIA

P1 – contrar situației altor state membre, României nu i se reduce bugetul plăților directe, ci crește datorită continuării convergenței externe

FEGA Plăți directe

13,37 miliarde Euro, plata directă urmând să crească cu circa 20 €/ha

Cu toate că bugetul FEAGA scade în medie cu 5%, **Romania**, Bulgaria, Estonia, Grecia, Croația, Lituania, Letonia, Estonia, Portugalia și Slovacia **beneficiază de o creștere a bugetului FEAGA 2021 - 2027**

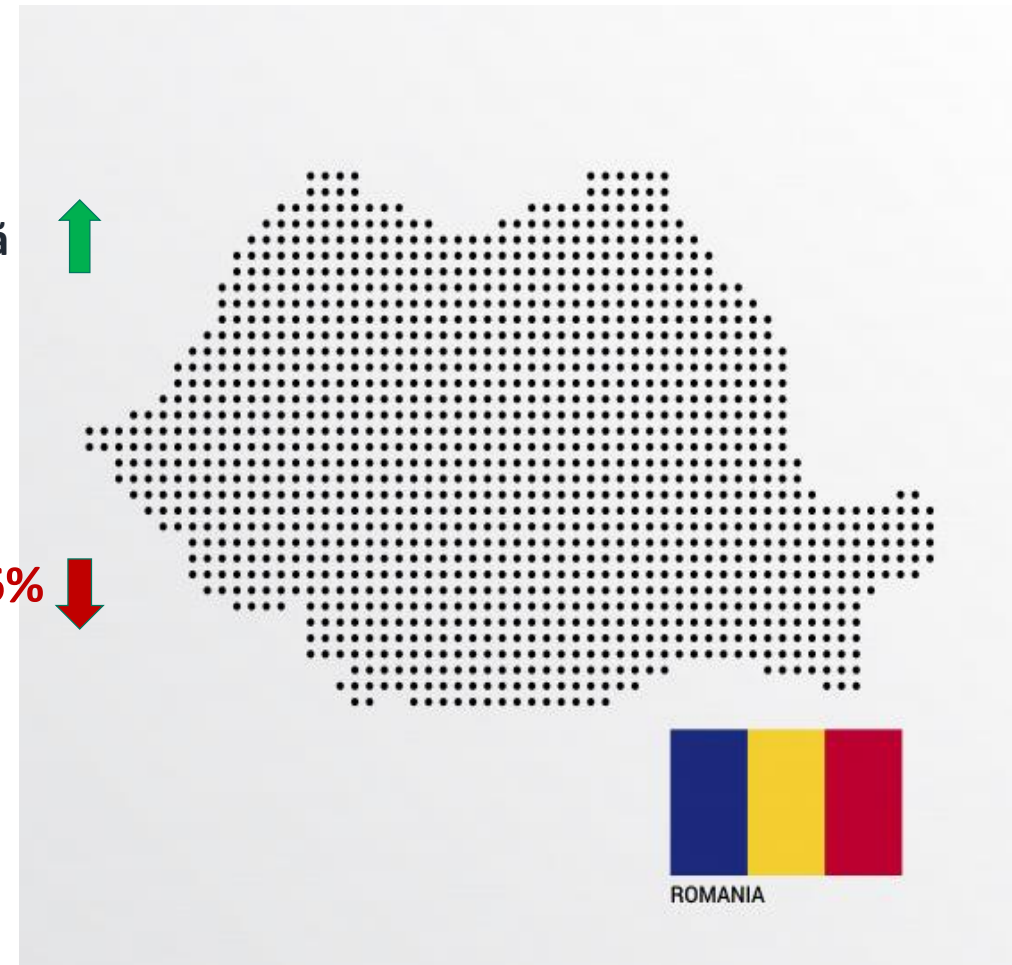
P2 – Sprijinul pentru dezvoltare rurală se va reduce cu 15 - 16% pentru toate statele membre

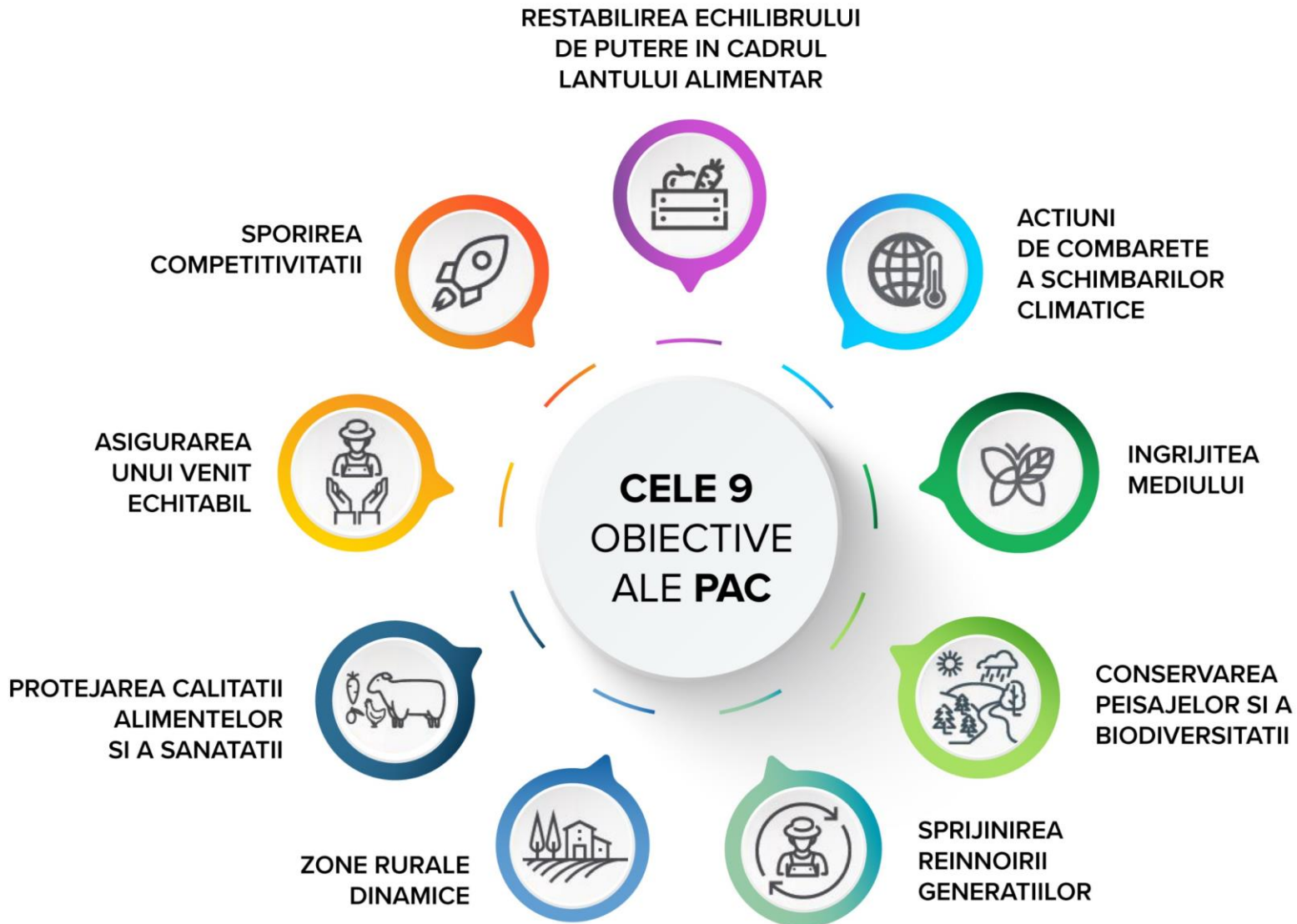
FEADR Dezvoltare rurală

6,7 miliarde Euro

RECOVERY: 650 milioane EURO (30% 2021, 70% în 2022)

Total alocări PAC 2021 – 2027: 20 miliarde EUR (aprox)





OBIECTIVE SPECIFICE NOII POLITICI AGRICOLE COMUNE

ECO-SCHEME

Care este conceptul de eco-scheme?

Eco-schemele sunt **scheme de plată pentru grija față de mediu și climă**, care vor fi finanțate din bugetele pentru plăți directe ale statelor membre (în cadrul pilonului I al PAC). **Statele membre trebuie să pună la dispoziție una sau mai multe eco-scheme**, însă participarea fermierilor la accesarea lor va fi una voluntară.

Statele membre vor stabili conținutul propriilor eco-scheme și sumele aferente acestora. Cerințele prevăzute într-o anumită schemă trebuie să le depășească pe cele ale condiționalității, iar schemele nu trebuie să aibe prevăzute alte angajamente, dacă acestea sunt deja plătite din alte intervenții ale PAC.

Chiar dacă eco-schemele au trăsături comune cu sprijinul pentru „angajamentele de agro-mediu și climă” disponibil prin pilonul II al PAC, există **diferențe semnificative** între cele două. În special, **eco-schemele oferă posibilitatea de a acorda plăți directe ca stimulent pentru ca fermierii să adopte practici benefice pentru mediu și climă** (care nu se limitează la costurile suportate sau la veniturile pierdute ca urmare a adoptării acestor practici).

ECO-SCHEME

Ce beneficii va aduce această abordare pentru **mediu și pentru climă**?

Eco-schemele oferă **o nouă posibilitate de a cheltui o parte din bugetul plăților directe pentru grija față de mediu și climă**, sprijinind astfel tranziția către o agricultură mai durabilă.

Faptul că schemele pot implica angajamente anuale („corespunzând unui an”), mai degrabă decât multianuale, le-ar putea face deosebit de atractive pentru fermieri, la fel ca posibilitatea de a stabili prime ce nu trebuie să se bazeze pe costurile suplimentare și pe pierderile de venituri care rezultă din angajamentele în cauză.

Întrucât **statele membre vor avea libertatea de a stabili conținutul și bugetul schemelor**, ele se pot asigura că schemele **corespund în mod adecvat nevoilor specifice ale fermierilor și ale teritoriilor lor** și că acestea completează celelalte elemente de mediu ale PAC (condiționalitatea și sprijinul în cadrul pilonului II).

ECO-SCHEME

Ce beneficii va aduce această abordare pentru **mediu și pentru climă**?

În aceste condiții, **statele membre pot face alegeri destul de diferite.**

Un stat membru ar putea propune eco-scheme ample, precum și scheme mai țintite în cadrul pilonului II al PAC.

Un alt stat membru și-ar putea stabili eco-scheme mai ambițioase și mai țintite din punctul de vedere al mediului.

În orice caz, **fiecare stat membru va trebui să-și justifice aceste alegeri în planul său PAC, în raport cu obiectivele de mediu și de climă ale PAC.**



ECO-SCHEME

În ce constă **simplificarea în contextul eco-schemelor?**

Eco-schemele ar putea constitui un „alt nivel” de plăți pentru mediu și climă. Totuși, întrucât statele membre vor decide în ce măsură le vor folosi și le vor concepe conform propriilor nevoi, în schimbul beneficiilor potențiale ridicate pentru mediu pe care le pot asigura, **eco-schemele nu ar trebui să reprezinte o sarcină administrativă semnificativă pentru autoritățile naționale și regionale.**

Totodată, dacă sunt bine concepute, **eco-schemele nu ar trebui să complice viața fermierilor.** Acest lucru este adevărat mai ales în condițiile în care eco-schemele vor implica, în principal, angajamente anuale, mai degrabă decât multianuale, din partea fermierilor. Prin urmare, un fermier s-ar putea înscrie într-o eco-schemă „de probă” – testează timp de un an sau mai mult, iar apoi decide dacă va participa în continuare.

VIZIUNEA ECONOMICĂ A ECO-SCHEMELOR LA NIVEL EUROPEAN

Consiliul UE	20% din fondurile alocate
Parlamentul European	30% din fondurile alocate

Schemele pentru mediu și climă (eco-scheme) **sunt obligatorii pentru Statele Membre, dar voluntare pentru fermieri**. Pentru România aceste sume reprezintă aprox. **400 mil. euro/an**, conform propunerii Consiliului și aproape 600 mil. euro/an, conform propunerii Parlamentului. Prin urmare, **neaplicarea lor ar presupune pierderea de fonduri importante pentru fermierii români**.

Practic, contribuția PAC la mediu și climă nu vizează doar eco-schemele prin cele 20% (Consiliu) sau 30% (Parlament) din plățile directe, dar și 30% (Consiliu) și 35% (Parlament) din dezvoltarea rurală.

Mai mult, **condiționalitatea actuală – bunele practici de mediu (GAEC) și SMR - aplicate în prezent în cadrul înverzirii vor continua să se aplice**, ceea ce face ca efectiv pilonul I al PAC să contribuie cu mult mai mult la obiectivele de mediu și climă!

PUNCTE FORTE ECO-SCHEME

Eco-schemele permit utilizarea bugetului de plată directă al Pilonului 1 pentru realizarea obiectivelor de mediu și climat într-un mod mai direcționat.

Statele membre au o mai mare flexibilitate în ceea ce privește suma pe care o plătesc fermierilor decât la nivelul măsurilor de agro-mediu și climă, deoarece nivelul de plată poate fi calculat ca o completare a sprijinului pentru venituri pentru durabilitate.


Calcululele de plată nu se limitează la cerința de a plăti doar costurile suportate.

Există dreptul legal de a primi plata, ceea ce înseamnă că fermierii care doresc și sunt eligibili nu pot fi excluși din motive bugetare sau din alte motive.

PUNCTE FORTE ECO-SCHEME



Programare la nivelul statelor membre, nu regional: oportunitate de a concepe măsuri într-un mod mai coerent (de exemplu, sprijin național pentru agricultură ecologică, sisteme de rumegătoare pe pășuni etc.).



Angajamentul este, în mod normal, pentru un an, ceea ce înseamnă că barierele de adoptare pentru fermieri pot fi mai mici, deoarece aceștia **pot accesa eco-scheme fără a se angaja la un contract multianual.**



Acceptare mai mare în sectorul agricol, deoarece **numai fermierii autentici vor putea fi eligibili.**

PUNCTE SLABE ECO-SCHEME

Regulile bugetare nu permit reportarea fondurilor necheltuite în cadrul FEGA în anul următor, dacă valoarea de absorbție țintă nu a fost atinsă, spre deosebire de FEADR.

Dacă sunt prea mulți participanți, plățile de bază sau cele ale schemelor ecologice pot fi reduse pentru a respecta bugetele.

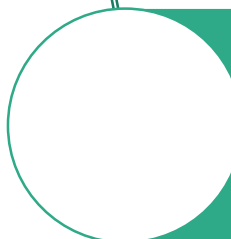
Riscul unei duble finanțări: măsurile de agro-mediu pot fi sprijinite în cadrul pilonului I, ca eco-scheme, iar în cadrul pilonului II, ca angajamente climatice de agro-mediu. Eco-schemele pilonului I nu trebuie să se suprapună cu măsurile de agro-mediu ale pilonului II pentru a evita dubla finanțare, dar există pericolul ca eforturile de atenuare a riscului de finanțare dublă să aibă un impact negativ asupra complementarității dintre scheme.

PUNCTE SLABE ECO-SCHEME



Eco-schemele și plățile de bază s-ar putea modifica anual.

Astfel, comparativ cu angajamentele multianuale, securitatea planificării fermierilor scade.



Eco-schemele nu pot fi utilizate pentru măsuri de calitate a alimentelor sau de bunăstare a animalelor, deși, dacă îndeplinesc un obiectiv de mediu / climat, ar putea fi eligibile.



Flexibilitatea statelor membre în domeniul de aplicare a proiectării eco-schemelor ar putea conduce la realizarea de măsuri ineficiente de agromediu și climă.

DIFERENȚE ÎNTRE ECO-SCHEME ȘI MĂSURI AGRO-MEDIU



	PILONUL 1: ECO-SCHEME	PILONUL 2: ANGAJAMENTE CLIMATICE DE AGRO-MEDIU
Beneficiari	Fermieri „autentici”.	Fermieri și administratori de terenuri, posibil contracte colective.
Fonduri	100% finanțat de UE (FEGA).	UE și cofinanțat la nivel național (FEADR).
Focus	Activități agricole care realizează obiective specifice PAC, d-f.	Angajamente de mediu, climă și alte angajamente de gestionare care îndeplinesc obiective specifice PAC, d-f.
Durată	Anual, posibil multianual.	Multianual până la 5-7 ani sau mai mult.
Calcularea plăților	Compensație totală sau parțială pentru costurile suportate sau Plată fixă suplimentară la sprijinul pentru venitul de bază (pe baza justificării statului membru)	Compensare totală sau parțială pentru costurile suportate.
Baza de plată	Anual, cu raportare la hectar.	Anual, cu raportare la hectar, cap de animale, numărul de copaci etc., sau ca plată unică pe unitate.
Criterii de eligibilitate	Îndeplinirea criteriilor de hectar eligibil definite de statele membre pentru fermierul autentic , alte criterii de selecție ar putea fi definite și de statele membre.	Realizarea unuia sau mai multor obiective specifice PAC; alte criterii de selecție ar putea fi definite de către statele membre.
Termen aplicare	Cu aplicare principală (15 mai).	Cerere inițială înainte de primul an de angajament, apoi anual (15 mai).
Legături cu alte măsuri	Trimiterea generală la serviciile de consultanță, prevăzute la articolul 13.	Beneficiarilor trebuie să li se permită accesul la cunoștințele și informațiile de care au nevoie pentru a implementa schema.
Cerința minimă de cheltuieli	Nu (dar încă este dezbătut de Consiliul și Parlamentul UE).	Cel puțin 30% din bugetul FEADR pentru măsuri care se adresează obiectivelor specifice PAC.

PAC ACTUALĂ

Diversificarea culturilor în cadrul componentei actuale de „înverzire” (toate criteriile stabilite la nivelul UE)

- ✓ Definiția culturilor în funcție de clasificarea botanică (gen)
- ✓ Între 10 și 30 ha: minimum 2 culturi
- ✓ Peste 30 ha: minimum 3 culturi
- ✓ Ponderea maximă a culturii principale: 75 %
- ✓ Ponderea maximă a celor două culturi principale: 95 %

Definiția culturilor

Ponderea maximă a celor 2 culturi principale



Ponderea maximă a culturii principale

Număr minim de culturi

simplificare

PAC VIITOARE

Rotația culturilor în cadrul viitoarei condiționalități (toate criteriile stabilite la nivel național sau regional)

- ✓ Rotația culturilor în funcție de nevoi



Statul membru stabilește criteriile specifice pentru atingerea obiectivului de rotație a culturilor, ținând cont de condițiile locale

EXEMPLE DE ECO-SCHEME

TIP DE ECO-SCHEMĂ (1)

PRACTICI DE AGRICULTURĂ ECOLOGICĂ, CONFORM DEFINIȚIEI REGULAMENT (UE) 2018/848

Conversia la agricultura organică

Întreținerea agriculturii organice

PRACTICI INTEGRATE DE GESTIONARE A DĂUNĂTORILOR, AȘA CUM SUNT DEFINITE ÎN DIRECTIVA PRIVIND UTILIZAREA DURABILĂ

Benzi tampon cu practici de gestionare și eliminarea de pesticide

Controlul mecanic al buruienilor

Utilizarea sporită a soiurilor și speciilor de culturi rezistente la dăunători

AGRICULTURĂ ECOLOGICĂ

Rotația culturilor cu leguminoase

Culturi mixte - culturi multiple

Acoperirea solului de iarnă și capturarea culturilor peste nivelul de condiționalitate existent

PLANURILE PRIVIND CREȘTEREA ȘI BUNĂSTAREA ANIMALELOR

Planuri de hrănire: accesul la hrană și apă, analiza calității hranei și a apei (de exemplu, microtoxine), strategii de hrănire optimizate

Practicile și standardele stabilite în conformitate cu normele de agricultură ecologică

Practici de creștere a fertilității, longevității și adaptabilității animalelor, de ex. durată de viață a vacilor de lapte; creșterea animalelor cu emisii reduse, promovarea diversității genetice și a rezilienței

Oferirea accesului la pășuni și creșterea perioadei de pășunat pentru animale

Oferirea și gestionarea accesului regulat la zonele în aer liber

EXEMPLE DE ECO-SCHEME

TIP DE ECO-SCHEMĂ (2)

AGRO-SILVICULTURA

Stabilirea și menținerea caracteristicilor peisajului deasupra condiționalității



Planul de gestionare a caracteristicilor peisajului

Înființarea și întreținerea sistemelor silvo-pastorale cu biodiversitate ridicată

AGRICULTURĂ CU VALOARE NATURALĂ RIDICATĂ (VHN)

Teren de tip pârloagă în scopuri de biodiversitate (polenizare, păsări, materii prime de vânat etc.)

Păstorirea pe spații deschise și între culturile permanente, transhumanța și pășunatul comun

Crearea și îmbunătățirea habitatului semi-natural

Reducerea utilizării îngrășămintelor și gestionarea intensității reduse în culturile arabile

AGRICULTURA DE CARBON

Conservarea agriculturii

Nivelul minim al pânzei freatice în timpul iernii

Gestionarea adecvată a reziduurilor, adică îngroparea reziduurilor agricole, însămânțarea reziduurilor

Înființarea și întreținerea pajiștilor permanente

Utilizarea pe scară largă a pajiștilor permanente

AGRICULTURA DE PRECIZIE

Planul de gestionare a nutrienților, utilizarea abordărilor inovatoare pentru a minimiza eliberarea de nutrienți, pH optim pentru absorbția nutrienților

Cultivarea precisă a culturilor pentru a reduce aporturile (îngrășămintele, apă, produse fitosanitare)

Îmbunătățirea eficienței irigației

EXEMPLE DE ECO-SCHEME

TIP DE ECO-SCHEMĂ (3)

ÎMBUNĂȚĂȚIREA GESTIONĂRII NUTRIENȚILOR

Punerea în aplicare a măsurilor legate de nitrați care depășesc obligațiile de condiționalitate

Măsuri de reducere și prevenire a poluării apei, aerului și a solului din excesul de nutrienți, cum ar fi prelevarea de probe ale solului

PROTEJAREA RESURSELOR DE APĂ

Gestionarea cererii de apă a culturilor (trecerea la culturi mai puțin consumatoare de apă, schimbarea datelor de plantare, programe de irigații optimizate)

ALTE PRACTICI BENEFICE PENTRU SOL

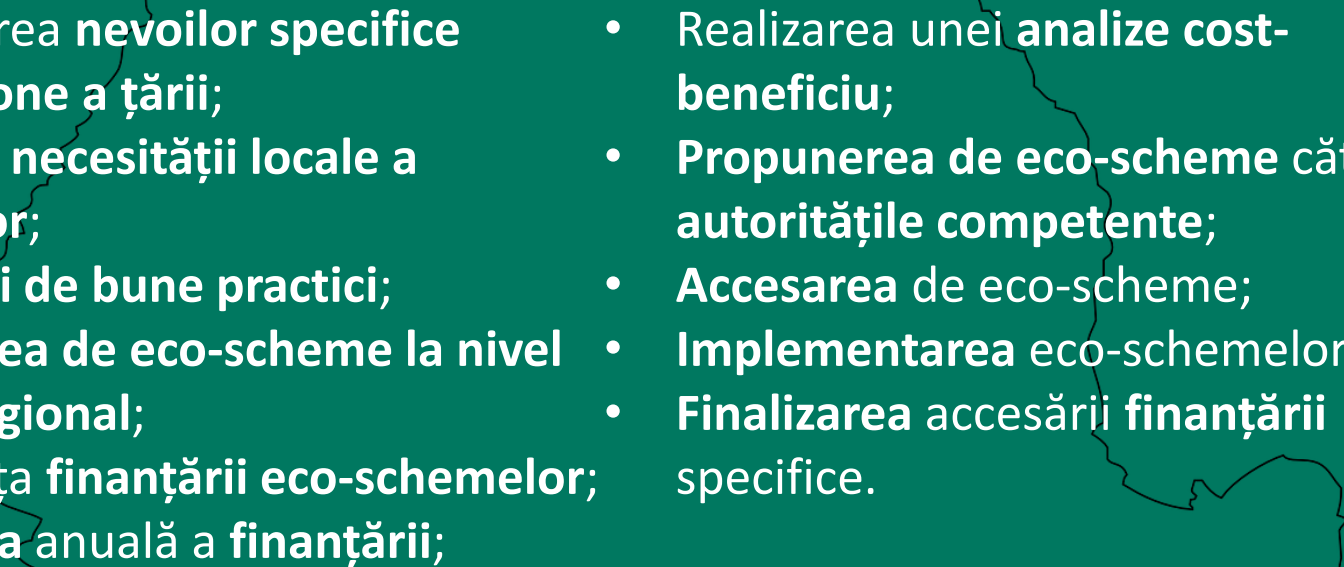
Benzi de prevenire a eroziunii și a vântului

ALTE PRACTICI LEGATE DE EMISIILE DE GES

Aditivi furajeri pentru a reduce emisiile provenite din fermentația enterică

Management și depozitare îmbunătățită a gunoiului de grajd

NEVOIA UNOR CONSULTĂRI LA NIVEL REGIONAL

- 
- Identificarea **nevoilor specifice** fiecărei zone a țării;
 - Stabilirea **necesității locale** a fermierilor;
 - Schimburi de **bune practici**;
 - Propunerea de **eco-scheme la nivel local și regional**;
 - Importanța **finanțării eco-schemelor**;
 - Distribuția **anuală a finanțării**;
 - Realizarea unei **analize cost-beneficiu**;
 - Propunerea de **eco-scheme către autoritățile competente**;
 - Accesarea de **eco-scheme**;
 - Implementarea **eco-schemelor**;
 - Finalizarea **accesării finanțării** specifice.